

Journées SEEDS-JCGE 2024

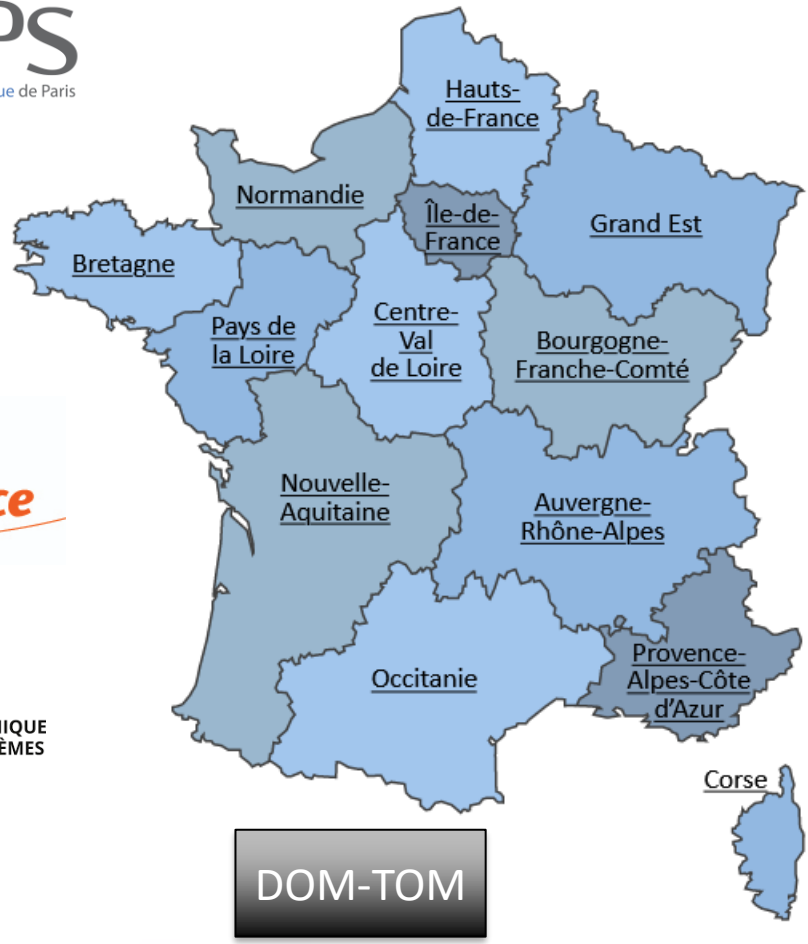
Présentation du CNU 63

18 Juin 2024

63e Section

1. Présentation du CNU
2. Faire acte de candidature sur GALAXIE
3. Préparer son dossier
4. Evaluation par le CNU
5. Ce qu'il ne faut pas faire

1. Présentation du CNU
2. Aller sur Galaxie
3. Préparer son dossier
4. Evaluation par le CNU
5. Ce qu'il ne faut pas faire



DOM-TOM

Rôle et structuration du CNU :

Il se prononce sur les mesures individuelles relatives à la **qualification**, au recrutement et à la **carrière des professeurs des universités et des maîtres de conférences**.

Il est composé de **11 groupes**, eux-mêmes divisés en **52 sections**, dont chacune correspond à une discipline. Chaque section comprend deux collèges où siègent en nombre égal d'une part, des représentants des professeurs des universités et personnels assimilés et, d'autre part, des représentants des maîtres de conférences et personnels assimilés.

Notre section fait partie du **Groupe 9**

60 : Mécanique, génie mécanique, génie civil

61 : Génie informatique, automatique et traitement du signal

62 : Energétique, génie des procédés

63 : Génie électrique, électronique, photonique et systèmes

La **section 63** couvre l'ensemble des domaines qui s'intéressent au **Génie Electrique**, aux **composants et systèmes électroniques ou optoélectroniques**, aux **antennes et aux télécommunications**. Le spectre scientifique de la section est donc large depuis la **photonique** jusqu'aux **systèmes électriques de puissance** en passant par la **micro et nano électronique** et les **ondes électromagnétiques**.

Les sections suivantes sont considérées comme voisines par la 63e section, c'est-à-dire comme pouvant se trouver aux frontières de champs interdisciplinaires. La section attache une attention particulière à l'étude des dossiers pouvant relever de ces cas.

28 : Milieux denses et matériaux

30 : Milieux dilués et optique

60 : Mécanique, génie mécanique, génie civil

61 : Génie informatique, automatique et traitement du signal

62 : Energétique, génie des procédés

Nombre de membres : 96

Titulaires : 32 (16A, 16B)

Suppléants : 32 (16A, 16B)

Nommés titulaires : 16 (8A, 8B)

Nommés suppléants : 16 (8A, 8B)

Nouveaux membres : 52 (54%)

MCFs : 48

PRs : 47

Assimilés CNRS : 1

Hommes : 62 (64.5%)

Femmes : 34 (35.5)

Villes : 30-35

Bureau

Batut Nathalie : nathalie.batut@univ-tours.fr

Varenne Christelle : christelle.varenne@uca.fr

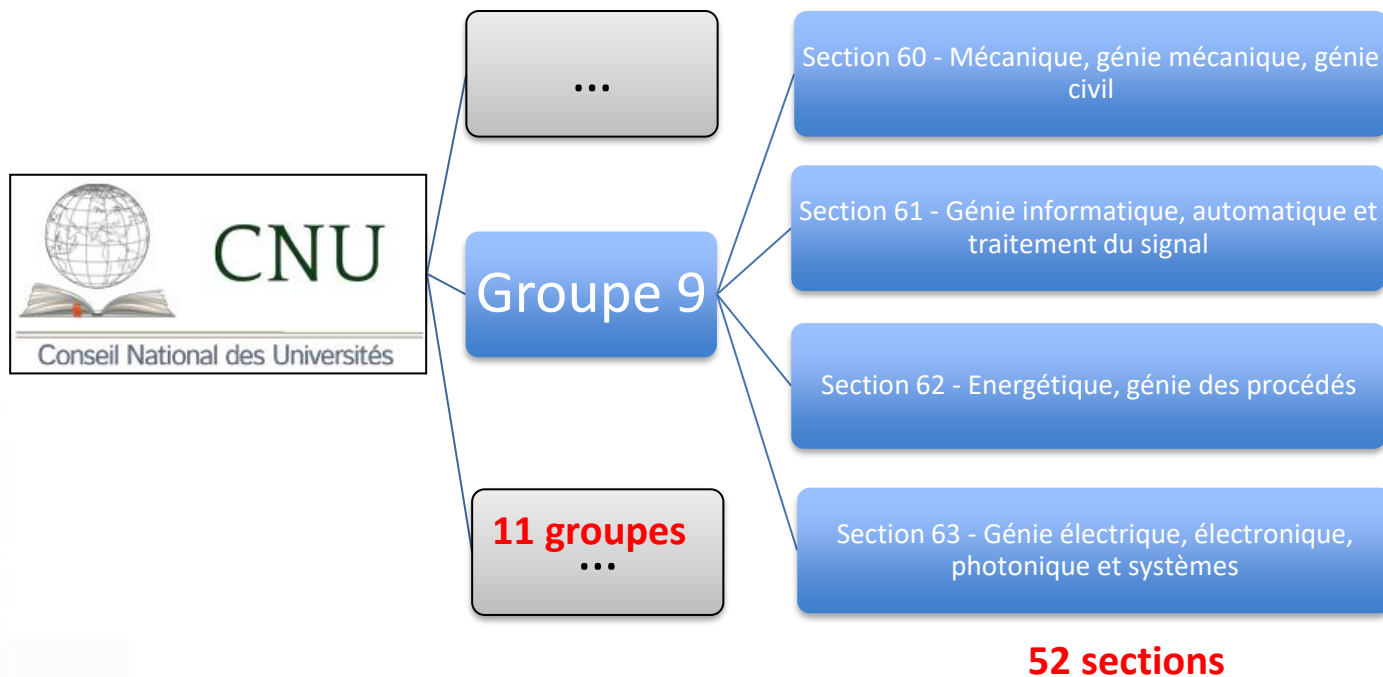
Amara Yacine : yacine.amara@univ-lehavre.fr

Cressault Yann: cressault@laplace.univ-tlse.fr

Cuminal Yvan : yvan.cuminal@umontpellier.fr

Tentillier Nicolas : nicolas.tentillier@univ-littoral.fr

Rôle et structuration du CNU :



1. Présentation du CNU
2. Faire acte de candidature sur GALAXIE
3. Préparer son dossier
4. Evaluation par le CNU
5. Ce qu'il ne faut pas faire

Faire acte de candidature sur GALAXIE

CNU 63

La qualification est une étape nécessaire pour être éligible à une candidature aux corps des maîtres de conférences

Il vous est conseillé de consulter les critères établis par chacune des sections sur le site Galaxie à l'adresse suivante : <https://www.conseil-national-des-universites.fr>

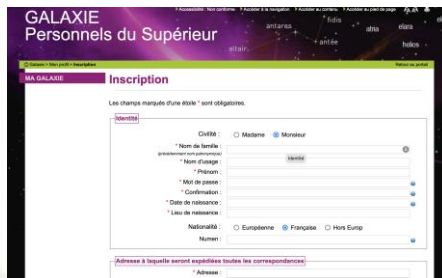
Faire acte de candidature sur GALAXIE

Pour se connecter à l'application, connectez-vous sur le domaine applicatif de GALAXIE :
<https://www.galaxie.enseignementsup-recherche.gouv.fr/ensup/candidats.html>

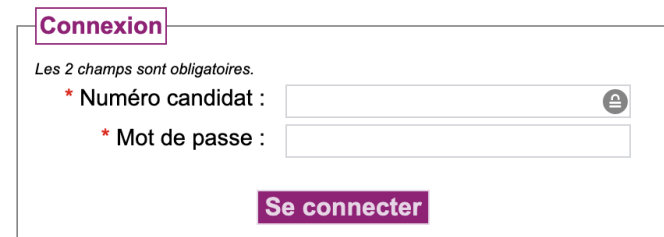


cliquer sur le lien
"Accès Qualification"

Si vous vous connectez pour la 1^{ère} fois veuillez-vous inscrire



Sinon veuillez-vous connecter



Un numéro unique est attribué à chaque candidat, il vous permettra de vous connecter au domaine applicatif de GALAXIE quelle que soit la procédure envisagée

INDISPENSABLE DE LE CONSERVER

Faire acte de candidature sur GALAXIE

CNU 63

ATTENTION : après avoir validé votre identité (et obtenu un numéro de candidat si vous vous connectez pour la première fois), vous devez créer **VOTRE CANDIDATURE** dans le corps et la (les) section(s) pour lesquels vous souhaitez obtenir une qualification.

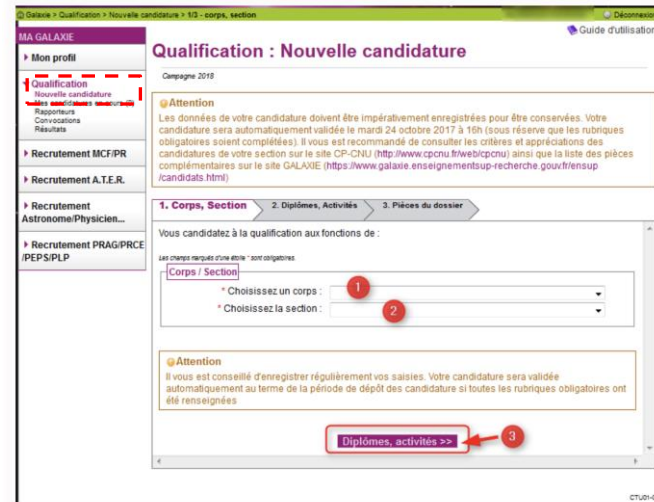
Inscription sur une liste de qualification aux fonctions de maître de conférences ou de professeur des universités

Compléter les informations :

- 1- Corps, Section
- 2- Diplômes, Activités
- 3- Pièces du dossier

Attention

N'oubliez pas d'ENREGISTRER votre candidature en fin de saisie.



MA GALAXIE

Qualification : Nouvelle candidature

Campagne 2018

Attention
Les données de votre candidature doivent être impérativement enregistrées pour être conservées. Votre candidature sera automatiquement validée le mardi 24 octobre 2017 à 16h (sous réserve que les rubriques obligatoires soient complétées). Il vous est recommandé de consulter les critères et appréciations des candidatures de votre section sur le site CP-CNU (<http://www.cpcnu.fr/web/cpcnu>) ainsi que la liste des pièces complémentaires sur le site GALAXIE (<https://www.galaxie.enseignement-sup-recherche.gouv.fr/enup/candidats.html>)

1. Corps, Section 2. Diplômes, Activités 3. Pièces du dossier

Vous candidatez à la qualification aux fonctions de :

Les champs marqués d'une étoile sont obligatoires

Corps / Section

* Choisissez un corps : 1

* Choisissez la section : 2

Attention
Il vous est conseillé d'enregistrer régulièrement vos saisies. Votre candidature sera validée automatiquement au terme de la période de dépôt des candidatures si toutes les rubriques obligatoires ont été renseignées

Diplômes, activités >> 3



Galaxie > Qualification > Mes candidatures en cours

MA GALAXIE

Qualification : Candidatures en cours

Campagne 2018

✓ Succès
Votre saisie est enregistrée. Votre candidature est complètement renseignée. Les modifications sont possibles jusqu'au 24 octobre 2017 à 16h.

Faire acte de candidature sur GALAXIE

CNU 63

Quelles sont les grandes phases de l'inscription à la qualification pour les candidat(e)s ?

Etape 1- Saisie électronique des **candidatures** dans le domaine applicatif GALAXIE
([accessible à partir du portail GALAXIE des personnels du supérieur](#))

La saisie s'effectue en deux phases :

- Saisie d'une fiche identité (nom, prénom, coordonnées, situation professionnelle...) pour ceux qui ne se sont jamais inscrits sur Galaxie ;
- Saisie de la candidature proprement dite qui permet de renseigner le parcours universitaire.

Les candidat(e)s doivent **enregistrer leur saisie** afin qu'elle soit conservée.

Etape 2- Dépôt des **pièces dématérialisées** constituant le dossier de demande de qualification et la validation de la demande

Pièces obligatoires exigées par l'arrêté du 11 juillet 2018 (**leur absence rend le dossier irrecevable**)

Corps	Document	Cochez la case
MCU	Un CV académique, sans limitations de pages, présentant les activités en matière d'enseignement, de recherche, d'administration et d'autres responsabilités collectives. Il mentionne le cursus, le parcours professionnel et la liste de publications.	<input type="checkbox"/>
	Copie du diplôme de doctorat ou équivalent ou une attestation de réussite. Si le document est en tout ou partie rédigé en langue étrangère, fournir une traduction en français certifiée conforme sur l'honneur (et comportant votre signature).	<input type="checkbox"/>
	Copie du rapport de soutenance du doctorat comportant notamment la liste des membres du jury et la signature du président.	<input type="checkbox"/>
	Un exemplaire des travaux, ouvrages et articles dans la limite de trois documents	<input type="checkbox"/>

Ce qui est appelé CV académique doit **comporter de façon détaillée les activités d'enseignement** (matières, niveau, volumes horaires, contenu, pratiques pédagogiques...), **de recherche** (description des thématiques, collaborations...), **ainsi que les responsabilités collectives**.

Faire acte de candidature sur GALAXIE

Pièces complémentaires demandées par la section 63 (**leur absence risque d'empêcher la section de juger de la qualité du dossier et/ou de son adéquation avec les critères définis par la section**).

Corps	Document	Cochez la case
MCU	Copie des rapports établis en vue de l'autorisation de soutenance du doctorat par chacun des deux rapporteurs (pour les cas des diplômés étrangers justifiez éventuellement de l'absence de ces pièces ou de leur remplacement par d'autres pièces).	<input type="checkbox"/>
	Liste complète des publications, articles, ouvrages, brevets, conférences avec les références complètes (et éventuellement le D.O.I.), classés et numérotés par type puis chronologiquement (cette liste peut être placée en annexe du CV).	<input type="checkbox"/>
	Attestations des activités d'enseignement (en France et à l'étranger) signées d'un responsable de filière, de département ou d'établissement, etc., précisant obligatoirement les matières et les volumes horaires et si possible	<input type="checkbox"/>

Etape 3- Validation définitive du dossier de demande à l'aide du bouton **"transmettre pour examen"**

Faire acte de candidature sur GALAXIE

Le calendrier pour la qualification 2024

OPERATIONS	CALENDRIER	
Ouverture du serveur Antares pour les inscriptions et début du dépôt des pièces du dossier	Jeudi 21 septembre 2023, 10 h (heure de Paris)	
Clôture des inscriptions (date unique)	Vendredi 10 novembre 2023, 16 h (heure de Paris)	
Désignation des rapporteurs (dates prévisionnelles)	Du lundi 27 novembre au mercredi 13 décembre 2023 (selon les sections)	
	Si thèse ou HDR soutenue avant le 24 novembre 2023	Si thèse ou HDR soutenue entre le 24 novembre 2023 inclus et le 12 janvier 2024 inclus
Dates limites de dépôt des pièces dans l'application	Vendredi 15 décembre 2023, 16 h (heure de Paris)	Vendredi 19 janvier 2024, 16 h (heure de Paris)
Fin prévisionnelle de l'étude de la recevabilité des dossiers par la DGRH du ministère	Mercredi 24 janvier 2024	
Audition pour les candidats aux fonctions de <u>professeur des universités</u> dans les sections de <u>santé</u>	Du lundi 12 au jeudi 22 février 2024	
Réunion plénière des sections pour l'étude des dossiers	Du lundi 29 janvier au mercredi 28 février 2024	
Communication aux candidats et affichage des résultats	Au plus tard le jeudi 29 février 2024	



Information du 10/06/2024 : GALAXIE remplacée par ODYSSEE

1. Présentation du CNU
2. Aller sur Galaxie
3. Préparer son dossier
4. Evaluation par le CNU
5. Ce qu'il ne faut pas faire

Dossier type :

1. Curriculum Vitae
2. Activités pédagogiques
3. Activités de recherche
4. Responsabilités collectives
5. Action de vulgarisation (Ou le dissoudre dans 2. et 3.)
6. Annexes :
 - liste des publications
 - Copie des deux rapports de pré-soutenance de thèse,
 - Attestation des heures d'enseignement....

Hiérarchiser et clarifier au maximum les informations pour que le rapporteur lise facilement votre dossier.

1. Curriculum Vitae

- Récapituler votre identité : nom de famille, nom d'usage, prénom, date de naissance, coordonnées,...

- Depuis le Baccalauréat, préciser :
 - Pour chaque année où un diplôme a été obtenu : lieu, date, mention.
 - Pour le Master (respectivement diplôme d'ingénieur) : intitulé précis, sujet du mémoire et nom de l'encadrant (respectivement du projet de fin d'études et/ou du stage).
 - Pour le doctorat : identité du directeur du doctorat, des rapporteurs et des membres du jury.
 - Fonctions assurées (depuis le doctorat) et/ou parcours professionnel : lieux et dates des prises de fonction.
 - Situation actuelle.

2. Activités pédagogiques

- Liste des enseignements.

Pour chaque enseignement préciser :

- * le statut (moniteur, ATER, vacataire...)
- * l'année
- * l'établissement d'exercice
- * le public (diplôme suivi par les apprenants)
- * le nom de la matière
- * le volume horaire total en heures équivalent TD
- * les effectifs
- * la nature (cours, TD, TP, projets...)
- * les responsabilités (création de cours, des sujets de TD/TP/projet/examen...), les supports d'enseignement éventuels (référence ou lien);...

- Votre apport personnel dans ces enseignements,

Ces heures d'enseignement devront être attestées par le responsable pédagogique (avec signature et tampon de l'établissement)

3. Activités de recherche

Décrire les activités de recherche en détaillant :

- * Sujet, lieu et nature de chaque activité
- * Résultats obtenus
 - Résultats théoriques ou méthodologiques, synthèses,
 - Résultats d'expériences, mesures, évaluations,
 - Développement de logiciels ou de matériels.
- * Diffusion de ces résultats
 - Liste comptable des publications
 - Séjours extérieurs, relations mises en œuvre, coopérations, ...
 - Participation significative à de grands programmes.
- * Encadrement éventuel de mémoires de Master, en précisant votre participation dans cet encadrement et la durée.

4. Responsabilités collectives

Participation active à la vie de la communauté scientifique : prise de responsabilités en recherche ou en enseignement, (représentant au conseil de laboratoire, à l'université, autres mandats, ...)

5. Actions de Vulgarisation

Activités de vulgarisation, de diffusion de la culture scientifique (conférences grand-public, semaine de la science, animation en milieu scolaire, ...)

Participation à la Fête de la science, aux journées portes ouvertes,...

Publication sur la pédagogie/l'enseignement, interviews, conférences,...

6. Annexes : liste des Publications

Fournir en annexe une liste exhaustive et précise des productions scientifiques publiées ou acceptées, classées selon les rubriques :

Article dans revue international à comité de lecture	ACLI
Article dans revue national à comité de lecture	ACLN
Article dans revue sans comité de lecture	ASCL
Ouvrage scientifique ou chapitre	OS
Conférence invitée dans un congrès international ou national	INV
Communication avec actes dans un congrès international	ACTI
Communication avec actes dans un congrès national	ACTN
Communication orale sans actes dans un congrès international ou national	COM
Communication par affiche dans un congrès international ou national	AFF

Mettre le lien vers les actes, une archive en ligne, le planning de la conférence, le DOI, lettre d'acceptation si l'article était à l'état "soumis",... comme preuve d'acceptation

1. Présentation du CNU
2. Aller sur Galaxie
3. Préparer son dossier
4. Evaluation par le CNU
5. Ce qu'il ne faut pas faire

Avant la session du CNU – analyse des dossiers

* 2 rapporteurs attribués qui vont analyser votre dossier. Ils vont regarder si :

- Vous travaillez dans un domaine relevant de la 63e section
- Vous avez une connaissance du système universitaire français
- Vous contribuez à la vie de la communauté, vous encadrez, vous participez à de la vulgarisation (c'est un plus, à l'opposé, son absence n'est pas éliminatoire)
- Les situations de handicap sont prises en compte

Enseignement :

- vous avez au moins 64h en présentiel dans le supérieur, **attestées**

Recherche :

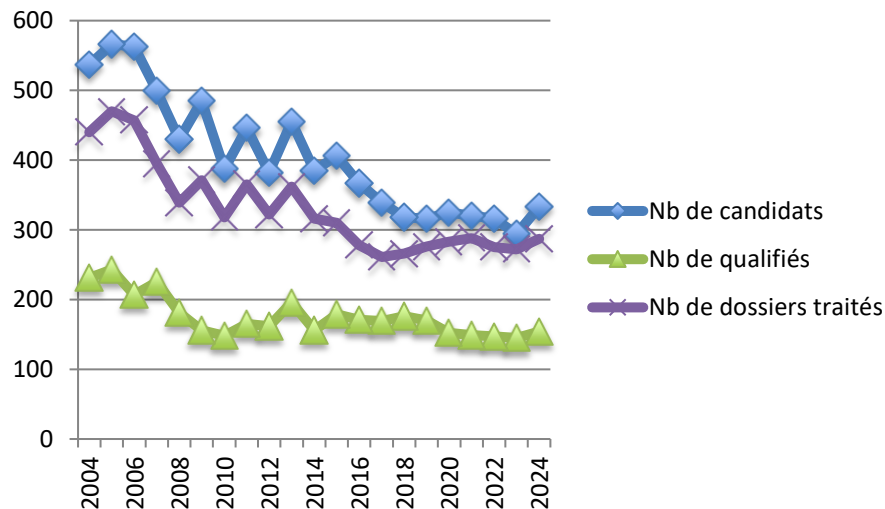
- vous avez une production scientifique suffisante, récente et visible relevant de la section : **1 article de revue et 2 conférences de bon niveau et dans des journaux de la section**

MCF) Thèses soutenues depuis plus de 5 ans: une continuité d'activité de publication depuis l'obtention du diplôme et relativement récente est nécessaire.

Pendant la session du CNU – présentation des dossiers – Décision finale

- * Les 2 rapporteurs donnent leurs avis : favorable / défavorable / A discuter
 - soit le conseil est d'accord pour qualifier ou non qualifier
 - soit le conseil discute, demande des précisions pour converger
 - en cas de partage des avis, mise au vote

- * Vote final sur l'ensemble de la liste des candidatures et avis proposés



2024 :

335 candidats inscrits
287 candidatures valables
154 candidats qualifiés (53,6%) -
53% en 2023

✓ 79% Hommes 21% Femmes

Pour les candidats ayant un titre étranger (Doctorat) :

- La manuscrit de la thèse/HdR doit être joint au dossier ou un résumé d'une quinzaine de pages en français si le document n'est pas rédigé en français ou en anglais
- On doit d'abord statuer sur l'équivalence du diplôme (recevabilité)
- Pour les doctorats en provenance de l'Union Européenne (Universités Publiques) il est difficile de ne pas accorder l'équivalence.

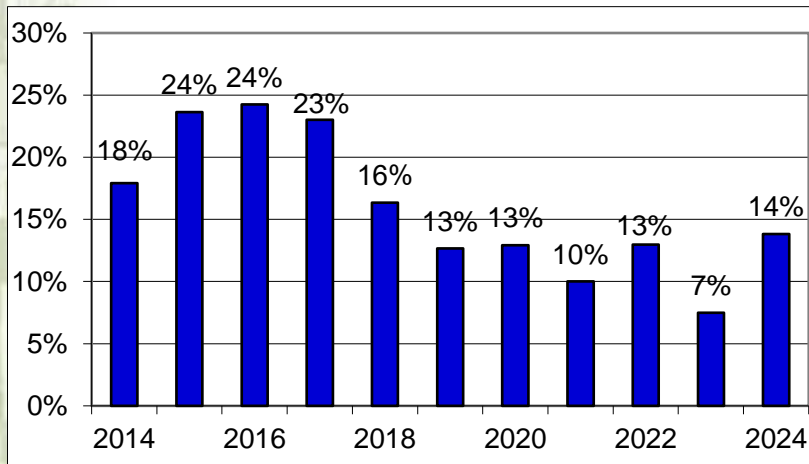
- **Une connaissance du système d'enseignement français constitue un point positif supplémentaire.** Ceci peut être démontré, par exemple, en ayant effectué une part importante de son cursus universitaire en France ou en ayant entretenu des collaborations étroites et durables avec des équipes de l'enseignement supérieur français (séjours invités avec conférences par exemple).

- La section requiert un minimum de 64 heures d'enseignement devant les étudiants (hors stage, projets, TER...) en lien avec les champs disciplinaires de la section et sur une période récente (5 dernières années par exemple). Ces heures doivent obligatoirement être attestées par un ou plusieurs responsables pédagogiques ou un document administratif.
- Examen au cas par cas si le volume est inférieur, sans descendre en dessous de 50

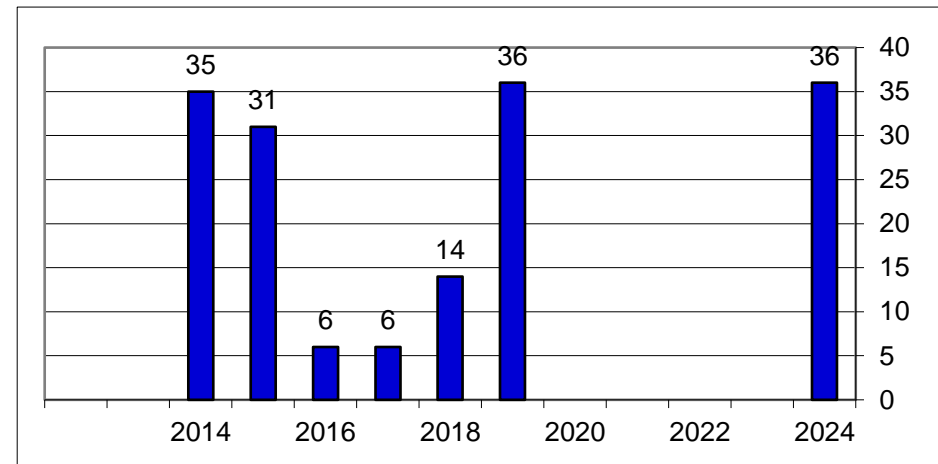
1. Présentation du CNU
2. Aller sur Galaxie
3. Préparer son dossier
4. Evaluation par le CNU
5. Ce qu'il ne faut pas faire

Motifs de refus

Dossiers non parvenus



Hors Section



Dossiers non parvenus : 46/333 (13,80%)

Dossiers étrangers : 94/287 (39,7%)

Qualifiés : 154/287 (53,6%)

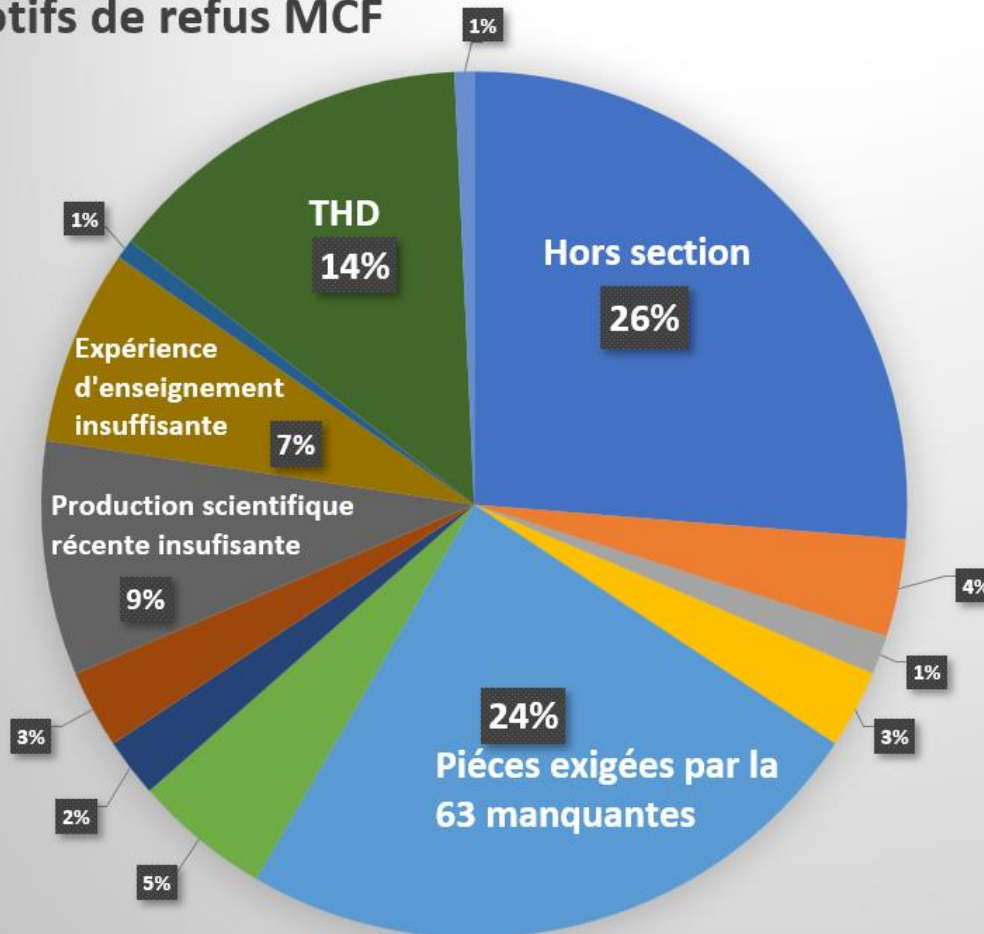
Non qualifiés : 133/287 (46,4%)

Equivalence Thèse refusée : 20/287 (7%)

Hors section : 36/287 (12,5%)

Répartition des motifs de refus pour les 133 Non Qualifiés

Motifs de refus MCF



- Hors section
- Activités d'enseignement ou de recherche insuffisamment renseignées selon les critères affichés sur le site de la 63e section
- Activités d'enseignement ou de recherche non mentionnées dans le dossier du candidat
- Activités de recherche récente insuffisante selon les critères affichés sur le site de la 63e section
- Pièces exigées par la 63e section manquantes : En absence des certaines pièces exigées par la section, la qualité du dossier n'a pas pu être jugée comme répondant
- Production scientifique globale ne satisfait pas les critères de la section affichés sur le site de la 63e section : nombre d'articles de revues d'audience internationale insuffisant
- Production scientifique globale ne satisfait pas les critères de la section affichés sur le site de la 63e section : nombre d'articles et de conférences insuffisant
- Production scientifique récente ne satisfait pas les critères de la section affichés sur le site de la 63e section : nombre d'articles de revues récents insuffisant
- Production scientifique récente ne satisfait pas les critères de la section affichés sur le site de la 63e section : nombre d'articles de revues et de conférences récents insuffisant
- Expérience d'enseignement insuffisante selon les critères affichés sur le site de la 63e section
- Expérience dans l'enseignement supérieur français insuffisante selon les critères affichés sur le site de la 63e section
- THD
- THR